

TOKUPOST.18

Lunghezza totale	18 mm
Lunghezza cilindro coronale	7 mm
Lunghezza conicità	11 mm
Diametri coronali	Ø 1,25 - Ø 1,45 - Ø 1,65
Diametri apicali	Ø 0,55 - Ø 0,75 - Ø 0,95

TOKUPOST.15R

Lunghezza totale	15 mm
Lunghezza cilindro coronale	7 mm
Lunghezza conicità	8 mm
Diametri coronali	Ø 1,05 - Ø 1,25 - Ø 1,45
Diametri apicali	Ø 0,55 - Ø 0,75 - Ø 0,95

ISTRUZIONI PER L'USO DI PERNI ENDOCANALARI IN FIBRA DI QUARZO TRASLUCENTE



ISTRUZIONI PER L'USO

1. DESCRIZIONE

TOKUPOST Iperquartz è un perno radiopaco in fibra di quarzo ad elevata traslucenza, a conicità variabile. Disponibile in due lunghezze e forme: 18 con lunghezza di 18 mm - 15R con lunghezza di 15 mm e ritenzioni coronali.

2. INDICAZIONI PER L'USO

- L'utilizzo del dispositivo è destinato esclusivamente a Medici Odontoiatri e Specialisti in Odontostomatologia;
- In caso di sostanza dentale residua insufficiente (< 4 mm), TOKUPOST Iperquartz è indicato al fine di sostenere il restauro delle pareti coronali.

3. CONTROINDICAZIONI

In presenza di una porzione di dentina residua insufficiente (effetto "ferula"), inferiore ai 2 mm è sconsigliato l'utilizzo dei perni.

4. AVVERTENZE

I perni TOKUPOST Iperquartz sono Dispositivi Medici monouso; non si deve assolutamente impiegare un perno precedentemente utilizzato. Oltre a comportare gravi rischi per la contaminazione batterica e la potenziale trasmissione d'infezioni, si può arrivare al cedimento del perno già sottoposto a precedenti sollecitazioni fisico-meccaniche.

5. PRECAUZIONI

Si consiglia di detergere preventivamente il perno con alcool prima della sua inserzione nel canale, al fine di "sgrassarlo" se è stato contaminato. Il perno TOKUPOST Iperquartz è silanzato. Qualora fosse necessario si consiglia di accorcire il perno al di fuori del cavo orale (TOKUPOST 18).

6. REAZIONI INDESIDERATE

Allo stato attuale delle conoscenze bibliografiche non sono note reazioni avverse.

7. SMALTIMENTO DEL DISPOSITIVO

I dispositivi da smaltire devono essere trattati come da norme di legge applicabili (D. lgs 152/2006 e successive modifiche ed integrazioni), e secondo il regolamento di gestione rifiuti degli enti Gestori Locali. In mancanza di specifiche indicazioni differenti, trattare lo smaltimento dei dispositivi come rifiuti speciali ospedalieri.

8. SICUREZZA & RESPONSABILITÀ

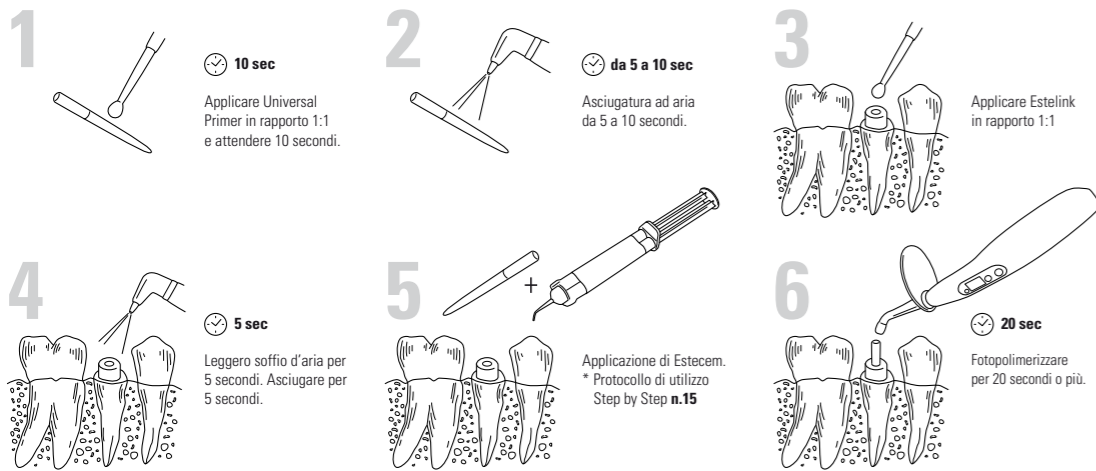
Tokuyama Dental declina ogni responsabilità o rimborso per possibili danni dovuti a:

- utilizzo di strumenti che non appartengono al sistema e che potrebbero danneggiarne il funzionamento;
- inosservanza delle istruzioni d'uso.

! L'utilizzatore è responsabile per l'utilizzo dei materiali per scopi diversi da quanto riportato nelle istruzioni per l'uso.

PROTOCOLLO DI UTILIZZO STEP BY STEP: FASI DALLA PREPARAZIONE DEL CANALE RADICOLARE ALLA RICOSTRUZIONE DEL MONCONE (CORE BUILD-UP)

- Preparazione del canale radicolare secondo la tecnica conosciuta; assicurarsi che vi sia spazio sufficiente per alloggiare il perno endodontico;
- Tokuyama Dental consiglia l'uso della diga di gomma prima di trattare il dente;
- Eseguire la rimozione iniziale della gutta-percha con lo strumentario abituale, completare l'allargamento del canale con un reamer;
- Scegliere il perno TOKUPOST sulla base di valutazioni cliniche e con l'ausilio della radiografia per selezionare il tipo e la misura più idonea, tra le forme disponibili, nel rispetto dell'anatomia del dente;
- Determinare la lunghezza dell'all'estimato coronale che dovrà essere di circa 1/3 della lunghezza finale del perno. Rimuovere l'otturazione del canale radicolare rispettando il sigillo in gutta-percha nel terzo apicale (3-5 mm) ottenendo così uno spazio per alloggiare i 2/3 della lunghezza del perno; in presenza di canali curvi questa lunghezza andrà rivalutata;
- Completare la preparazione dell'alloggiamento del perno con la fresa calibrata TOKU DRILL, corrispondente alla misura del perno scelto (a bassa velocità di rotazione e mai eccedente i 15.000 rpm);
- Utilizzare TOKUPOST VERIFIER per confermare l'alloggiamento del perno nel canale e definirne la lunghezza;
- Se necessario tagliare il perno fuori dal cavo orale con un disco separatore diamantato a bassa velocità. Non usare mai pinze o tronchiesini poiché l'azione di pressione "sifibrerebbe" il perno danneggiandone la struttura;
- Pulire la superficie del perno con alcool per detergerlo dalle impurità;
- Detergere il canale nel modo più appropriato, mordenzare la dentina e l'imbocco dell'orifizio seguendo le istruzioni indicate dal produttore del mordenzante;
- Risciacquare abbondantemente il canale avendo cura di rimuovere tutto il mordenzante (si consiglia l'uso di un ago di irrigazione);
- Asciugare e tamponare con coni di carta il canale e prepararsi alle successive fasi di cementazione (p.e. ESTECEM System Kit);
- Nell'apposito dappen miscelare nel rapporto 1:1 i due componenti UNIVERSAL PRIMER A e UNIVERSAL PRIMER B, con l'aiuto di un brush passare il primer sulla superficie del perno, lasciare agire 10 secondi ed asciugare gentilmente per 5 secondi;
- Sempre nell'apposito dappen miscelare nel rapporto 1:1 i due componenti ESTELINK A ed ESTELINK B, applicare e bagnare con l'adesivo self-etching primer tutte le superfici all'interno del canale radicolare con un brush e lasciare agire per 20 sec. prima di rimuovere gli eccessi con un leggero getto d'aria;
- Secondo le istruzioni d'uso riportate, miscelare il cemento ESTECEM Automix Dual Cure. A seconda della tecnica preferita, applicare uno strato di cemento sulla superficie del perno o con apposito mixing tip estrudere il cemento nel canale. Procedere al posizionamento del perno nel canale radicolare;
- Inserire il perno nel canale e spingerlo a fondo con dolcezza. Modellare l'eventuale eccesso di cemento attorno al perno, fotopolimerizzare per 20 secondi o più mantenendo il perno stesso in posizione fino al completo indurimento del cemento stesso;
- Modellare ESTELITE PALFIQUE Low Flow per la ricostruzione del moncone seguendo le istruzioni d'uso.



LEGENDA DEI SIMBOLI RIPORTATI SULL'ETICHETTA

0426 Marchio CE	Attenzione (rischio generico)	Codice articolo
Fabbricante	Monouso	Lotto di produzione

Tokuyama Dental Italy s.r.l.
Via Dell'Artigianato, 7
36030 Montecchio Precalcino (VI) Italy
info@tokuyama.it - www.tokuyama.it

TOKUPOST.18

Total length	18 mm
Length on coronal part (cylindric)	7 mm
Length on conicity part	11 mm
Coronal diameters	Ø 1,25 - Ø 1,45 - Ø 1,65
Apical diameters	Ø 0,55 - Ø 0,75 - Ø 0,95

TOKUPOST.15R

Total length	15 mm
Length on coronal part (cylindric)	7 mm
Length on conicity part	8 mm
Coronal diameters	Ø 1,05 - Ø 1,25 - Ø 1,45
Apical diameters	Ø 0,55 - Ø 0,75 - Ø 0,95

INSTRUCTIONS FOR USE OF ENDOCANALAR TRANSLUCENT QUARTZ FIBER POSTS



INSTRUCTIONS FOR USE

1. DESCRIPTION

TOKUPOST Iperquartz is a highly translucent quartz fiber radio-opaque post, with variable conicity. It is available in two lengths and shapes: 18 with 18 mm length - 15R with 15 mm length and coronal retentions.

2. INDICATIONS FOR USE

- The use of these devices is intended only for odontologists and odontostomatologists;
- In case of insufficient residual dental substance (< 4 mm), TOKUPOST Iperquartz is suitable to sustain the restoration of coronal walls.

3. CONTRAINDICATIONS

In case of insufficient residual dentine, ("ferule" effect), less than 2 mm, the use of posts is not recommended.

4. WARNINGS

TOKUPOST Iperquartz posts are disposable medical devices; it is absolutely forbidden to reuse an already used post. This would entail not only serious risks of bacterial contamination and infections transmission, but also of the collapse of the post already subject to previous physical-mechanical stress.

5. PRECAUTIONS

It is recommended to clean the post with alcohol before placing it into the canal, in order to "degrease" it if it has been decontaminated. The TOKUPOST Iperquartz post is silanized. If necessary cut the post outside the oral cavity (TOKUPOST 18)

6. UNWANTED REACTIONS

Based on literature available to date, no unwanted reactions are known.

7. DISPOSAL OF THE DEVICE

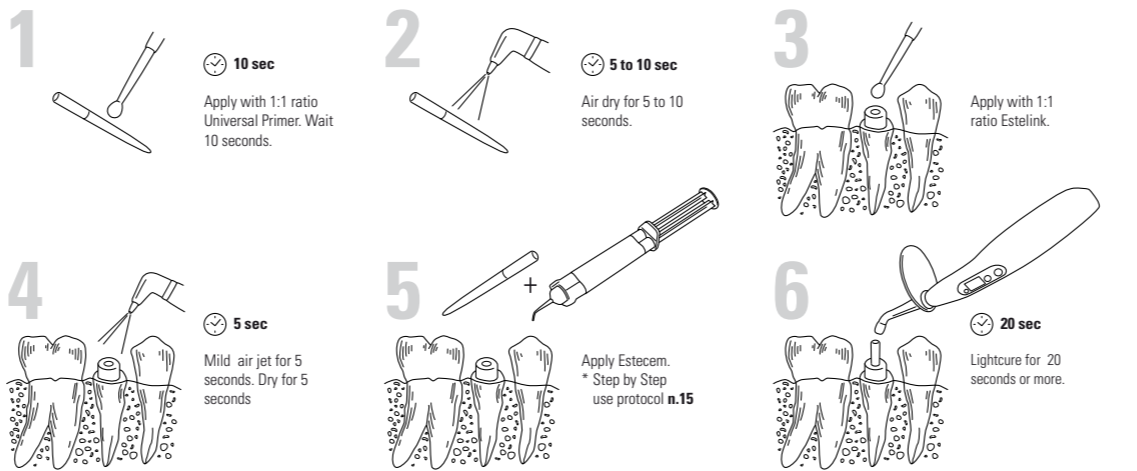
The devices to be disposed must be treated as per the applicable regulations (law decree 152/2006 and following modifications and additions), and as per the waste treatment regulation of local entities. Lacking different specific instructions, dispose of the device as special hospital waste.

8. SAFETY AND LIABILITY

Tokuyama Dental accepts no liability or claim for damages due to:

- use of instruments not belonging to the system and which might compromise its operation;
- non compliance with the instructions for use.

! The user is liable for using materials for uses different from the ones specified in the instructions for use.



EXPLANATION OF SYMBOLS ON THE LABEL

0426 CE mark	Warning (generic risk)	Reference code
Manufacturer	Disposable	Production lot

Tokuyama Dental Italy s.r.l.
Via Dell'Artigianato, 7
36030 Montecchio Precalcino (VI) Italy
info@tokuyama.it - www.tokuyama.it

TOKUPOST.18

Longueur totale	18 mm
Longueur dans la partie coronale (cylindrique)	7 mm
Longueur dans la partie conique	11 mm
Diamètres coronales	Ø 1,25 - Ø 1,45 - Ø 1,65
Diamètres apicaux	Ø 0,55 - Ø 0,75 - Ø 0,95

TOKUPOST.15R

Longueur totale	15 mm
Longueur dans la partie coronale (cylindrique)	7 mm
Longueur dans la partie conique	8 mm
Diamètres coronales	Ø 1,05 - Ø 1,25 - Ø 1,45
Diamètres apicaux	Ø 0,55 - Ø 0,75 - Ø 0,95

NOTICE D'UTILISATION DES TENONS ENDOCANALAIRES EN FIBRE DE QUARTZ TRANSLUCIDE



NOTICE D'UTILISATION

1. DESCRIPTION

TOKUPOST Iperquartz est un tenon radio-opaque en fibre de quartz très translucide, à la conicité variable. Il existe en deux formes et longueurs : 18 avec une longueur de 18 mm - 15R, rétentif avec une longueur de 15 mm et des têtes de rétention coronaires.

2. NOTICE D'UTILISATION

- L'utilisation de ce dispositif est exclusivement réservée aux médecins dentistes et aux spécialistes en odontostomatologie ;
- TOKUPOST Iperquartz est indiqué en cas de substance dentaire résiduelle insuffisante (< 4 mm), pour soutenir la restauration des parois coronaires.

3. CONTRE-INDICATIONS

L'utilisation de tenons est déconseillée lorsque la dentine résiduelle est insuffisante (moins de 2 mm, effet « ferule »).

4. MISES EN GARDE

Les tenons TOKUPOST Iperquartz sont des dispositifs médicaux à usage unique ; l'utilisation de tenons ayant déjà servi est à éviter impérativement. La réutilisation entraîne des risques importants de contamination bactérienne et de transmission potentielle d'infections ; le tenon ayant déjà subi des sollicitations physiques et mécaniques peut aussi se casser.

5. PRECAUTIONS

Avant de le placer dans le canal, il est conseillé de nettoyer le tenon à l'alcool, pour le « dégraisser » s'il a subi des contaminations. Le tenon TOKUPOST Iperquartz est silanisé. Au besoin, le raccourcir hors de la cavité buccale (TOKUPOST 18).

6. RÉACTIONS INDÉSIRABLES

En l'état actuel des connaissances bibliographiques, il n'y a pas de réactions adverses connues.

7. TRAITEMENT DU DISPOSITIF A LA FIN DE SON CYCLE DE VIE

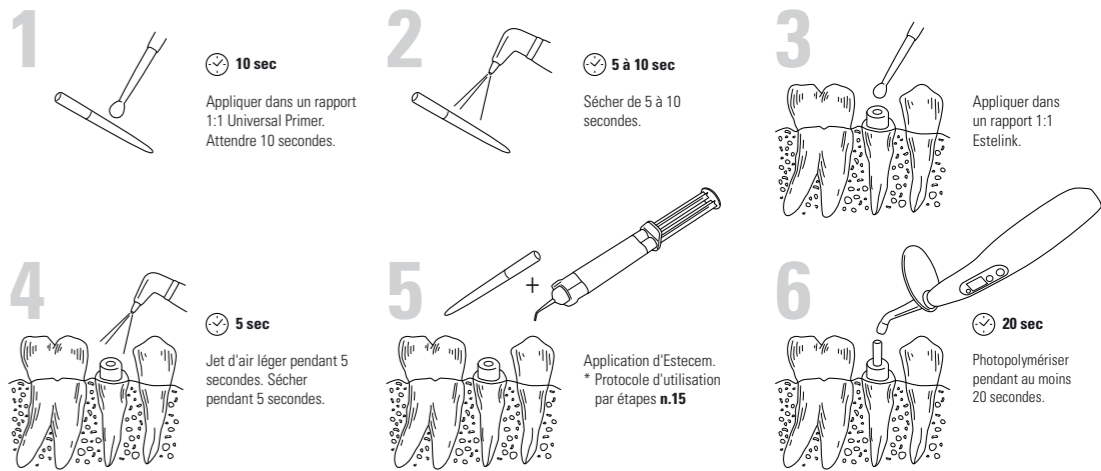
Les dispositifs doivent être traités selon les lois applicables (décret législatif 152/2006 et ses modifications et intégrations successives) et en conformité avec le règlement local sur le traitement des déchets. S'il n'est pas prévu autrement, les dispositifs doivent être traités comme des déchets spéciaux hospitaliers.

8. SÛRETÉ ET RESPONSABILITÉ

Tokuyama Dental n'endosera aucune responsabilité et ne versera aucun dédommagement en cas de dommages éventuels dus à :

- utilisation d'instruments qui n'appartiennent pas au système et qui pourraient en compromettre le fonctionnement ;
- non-respect des consignes d'utilisation.

! L'utilisateur est responsable en cas d'utilisation des matériaux pour des finalités qui ne sont pas celles indiquées dans la notice d'utilisation.



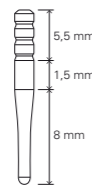
LÉGENDE DES SYMBOLES UTILISÉS DANS L'ÉTIQUETAGE

0426 Marquage CE	Attention (Risque générique)	Code article
Fabricant	À usage unique	Lot de fabrication

Tokuyama Dental Italy s.r.l.
Via Dell'Artigianato, 7
36030 Montecchio Precalcino (VI) Italy
info@tokuyama.it - www.tokuyama.it

TOKUPOST.18

Gesamtlänge	18 mm
Länge des koronalen Teils (zylindrisch)	7 mm
Länge der Konizität	11 mm
Koronaler Durchmesser	Ø 1,25 - Ø 1,45 - Ø 1,65
Apikaler Durchmesser	Ø 0,55 - Ø 0,75 - Ø 0,95



TOKUPOST.15R

Gesamtlänge	15 mm
Länge des koronalen Teils (zylindrisch)	7 mm
Länge der Konizität	8 mm
Koronaler Durchmesser	Ø 1,05 - Ø 1,25 - Ø 1,45
Apikaler Durchmesser	Ø 0,55 - Ø 0,75 - Ø 0,95

GEBRUCHSANWEISUNG FÜR TRANSLUZENTE WURZELKANAL-QUARZFASERSTIFTE



GEBRUCHSANWEISUNG

1. BESCHREIBUNG

TOKUPOST Iperquartz ist ein hoch transluzenter und röntgenopaker Quarzfaserstift mit variabler Konizität. Er ist verfügbar in zwei unterschiedlichen Längen und Formen: 18 mit 18 mm Länge - 15R mit 15 mm Länge und koronalen Retentionen.

2. HINWEISE ZUR BENUTZUNG

- Die Anwendung dieser Materialien ist nur für Zahnärzte und zahnärztliches Fachpersonal vorgesehen.
- TOKUPOST Iperquartz ist im Fall von unzureichender Zahnrsubstanz (< 4 mm) geeignet für die nachhaltige Wiederherstellung von koronalen Wänden.

3. KONTRAINDIKATIONEN

Im Fall von nicht ausreichendem Restdentin („Ferule-Effekt“), weniger als 2 mm, ist die Benutzung von Stiften nicht empfohlen.

4. WARNUNGEN

TOKUPOST Iperquartz Stifte sind medizinische Einwegartikel; es ist strengstens verboten, bereits benutzte Stifte wiederzuverwenden. Die erneute Nutzung beinhaltet nicht nur eine erhöhte Gefahr bakterieller Verunreinigungen und Infektionsübertragungen, sondern auch die Gefahr des Stiftbruchs aufgrund des vorhergegangenen physikalisch-mechanischen Stresses.

5. VORSICHTSMABNAHMEN

Es wird empfohlen, den Stift vor dem Einsetzen in den Wurzelkanal mit Alkohol zu desinfizieren, um im Falle von Verunreinigungen mögliche Rückstände zu entfernen. Der TOKUPOST Iperquartzstift ist silanisiert. Falls notwendig, schneiden Sie den Stift außerhalb der Mundhöhle auf die passende Länge (TOKUPOST 18).

6. NEBENWIRKUNGEN

Basierend auf aktuell verfügbarer Literatur sind keine Nebenwirkungen bekannt.

7. ENTSORGUNG DER MATERIALIEN

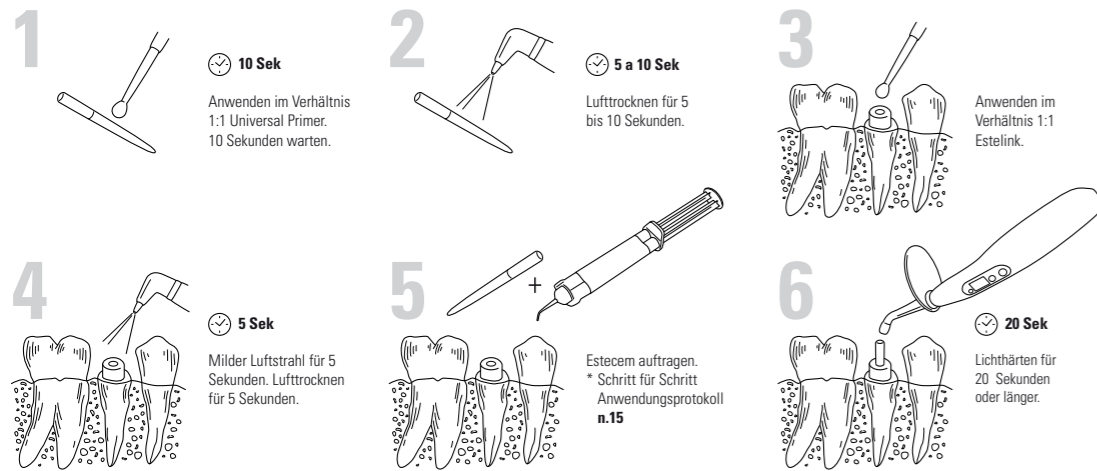
Die zu entsorgenden Materialien unterliegen den geltenden Vorschriften (Gesetzesverordnung 152/2006 und nachfolgende Veränderungen und Zusätze) und der Abfallbehandlung regionaler Behörden. Behandeln Sie die Materialien als speziellen Krankenhaus-Abfall, falls Ihnen keine weiteren spezifischen Anweisungen vorliegen.

8. SICHERHEIT UND HAFTUNG

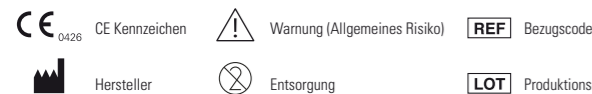
Tokuyama Dental übernimmt keinerlei Haftung oder Garantie aus Schäden verursacht durch:

- Benutzung von nicht zum System gehörenden Instrumenten, welche gegebenenfalls dessen Anwendung gefährden;
- Nichteinhaltung der Gebrauchsanweisung.

Der Anwender ist verantwortlich für die Benutzung von anderen Materialien, die nicht explizit in der Gebrauchsanweisung spezifiziert werden.



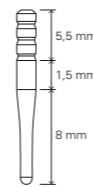
ERLÄUTERUNG DER SYMBOLE AUF DEM ETIKETT



Tokuyama Dental Italy s.r.l.
Via Dell'Artigianato, 7
36030 Montecchio Precalcino (VI) Italy
info@tokuyama.it - www.tokuyama.it

TOKUPOST.18

Longitud total	18 mm
Longitud cilindro coronal	7 mm
Longitud conicidad	11 mm
Diámetros coroneales	Ø 1,25 - Ø 1,45 - Ø 1,65
Diámetros apicales	Ø 0,55 - Ø 0,75 - Ø 0,95



TOKUPOST.15R

Longitud total	15 mm
Longitud cilindro coronario	7 mm
Longitud conicidad	8 mm
Diámetros coroneales	Ø 1,05 - Ø 1,25 - Ø 1,45
Diámetros apicales	Ø 0,55 - Ø 0,75 - Ø 0,95

INSTRUCCIONES PARA EL USO DE POSTE RADICULARES EN FIBRA DE CUARZO TRANSLUCIDO



INSTRUCCIONES PARA EL USO

1. DESCRIPCIÓN

TOKUPOST Iperquartz es un poste radiopaco en fibra de cuarzo de elevada translucencia, de conicidad variable. Disponible en dos longitudes y formas: 18 (largo 18 mm) -15R (largo 15 mm) y retenciones coroneales.

2. INDICACIONES PARA EL USO

- El uso del dispositivo se destina exclusivamente a Odontólogos y Estomatólogos;
- En caso de sustancia dental residual insuficiente (< 4 mm), TOKUPOST Iperquartz esta indicado para restaurar las paredes coroneales.

3. CONTRAINDICACIONES

En presencia de una porción de dentina residual insuficiente (efecto “férula”), inferior a los 2 mm se desaconseja el uso de los postes.

4. ADVERTENCIAS

Los postes TOKUPOST Iperquartz son Dispositivos Médicos mono uso; no debe emplearse nunca un poste que ya ha sido utilizado anteriormente. Además de comportar graves riesgos por la contaminación bacteriana y la posible transmisión de infecciones, se puede llegar al hundimiento del poste ya sometido a precedentes tensiones físicas-mecánicas.

5. PRECAUCIONES

Se sugiere limpiar previamente el poste con alcohol antes de su inserción en el canal, con el fin “de desengrasarlo” si ha sido contaminado. El poste TOKUPOST Iperquartz está silanizado. En caso de que resultara necesario se sugiere acortar el poste fuera de la cavidad bucal (TOKUPOST 18).

6. REACCIONES NO DESEADAS

Al estado actual de los conocimientos bibliográficos no se conocen reacciones adversas.

7. ELIMINACIÓN DEL DISPOSITIVO

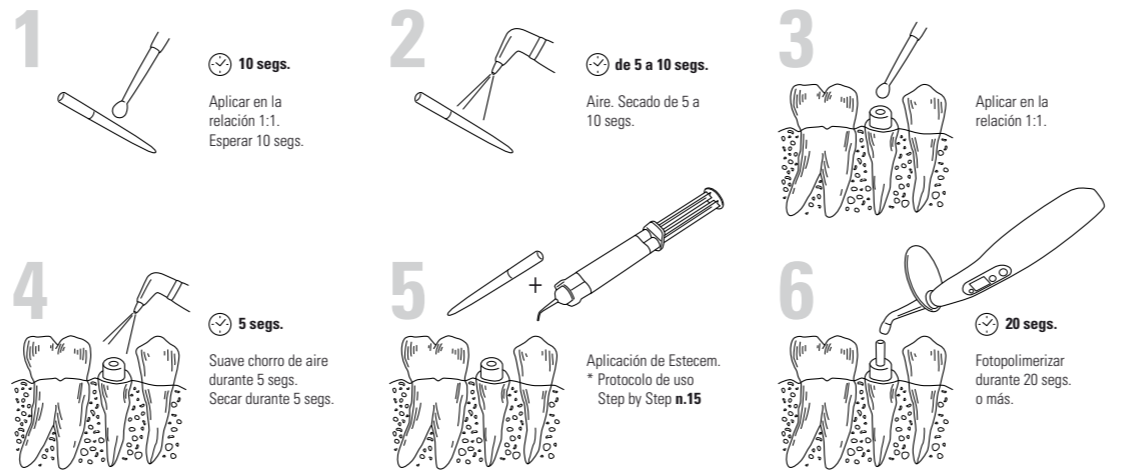
Los dispositivos para esmaltes deben ser tratados según las normas de ley y aplicables (D.ley152/2006 y sucesivas modificaciones e integraciones) y según el reglamento de gestión de los desechos de las Entidades Gestoras locales. Al faltar especificas indicaciones diferentes, hay que tratar la eliminación de los dispositivos como desechos hospitalarios.

8. SEGURIDAD Y RESPONSABILIDAD

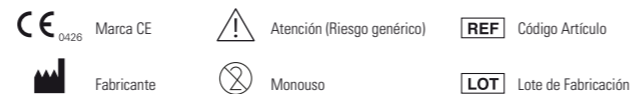
Tokuyama Dental declina toda responsabilidad o reembolso por posibles daños debidos a:

- uso de instrumentos que no pertenecen al sistema y que podrían perjudicar su funcionamiento;
- no cumplir con las instrucciones de uso.

El usuario es responsable para el uso de los materiales para usos distintos de los que está indicado en las instrucciones para el uso.



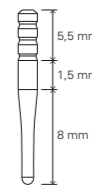
LEYENDA DE SÍMBOLOS UTILIZADOS EN EL ETIQUETADO



Tokuyama Dental Italy s.r.l.
Via Dell'Artigianato, 7
36030 Montecchio Precalcino (VI) Italy
info@tokuyama.it - www.tokuyama.it

TOKUPOST.18

Comprimento total	18 mm
Comprimento cilindro coronário	7 mm
Comprimento conicidade	11 mm
Diâmetros coroneais	Ø 1,25 - Ø 1,45 - Ø 1,65
Diâmetros apicais	Ø 0,55 - Ø 0,75 - Ø 0,95



TOKUPOST.15R

Comprimento total	15 mm
Comprimento cilindro coronário	7 mm
Comprimento conicidade	8 mm
Diâmetros coroneais	Ø 1,05 - Ø 1,25 - Ø 1,45
Diâmetros apicais	Ø 0,55 - Ø 0,75 - Ø 0,95

INSTRUÇÕES PARA O USO DE PINOS INTRACANAL DE FIBRA DE QUARTZO TRANSPARENTE



INSTRUÇÕES PARA O USO

1. DESCRIÇÃO

TOKUPOST Iperquartz é um pino radiopaco de fibra de quartzo de alta transparência e conicidade variável. Disponível em dois comprimentos e formas: 18 (comprimento 18 mm) -15R (comprimento 15 mm e retenções coroneais).

2. INDICAÇÕES PARA O USO

- O uso do dispositivo destina-se exclusivamente a médicos odontologistas especializados em Medicina Dentária/Estomatologia;
- No caso de substância dental residual insuficiente (< 4 mm), TOKUPOST Iperquartz é indicado para suportar a restauração das paredes coroneais.

3. CONTRA INDICAÇÕES

Na presença de uma porção de dentina residual insuficiente (efeito “férula”), inferior a 2 mm, desaconselha-se o uso dos pinos.

4. AVISOS

Os pinos TOKUPOST Iperquartz são Dispositivos Médicos descartáveis; não se deve absolutamente empregar um pino utilizado precedentemente. Para além de correr graves riscos de contaminação bacteriana e a potencial transmissão de infeções, pode até ocorrer o cedimento do pino, já submetido a precedentes solicitações físicas e mecânicas.

5. PRECAUÇÕES

Aconselha-se detequir o pino antes de introduzi-lo no canal, para “desengordurá-lo” se estiver contaminado. O pino TOKUPOST Iperquartz é silanizado. Se for necessário encurtar o pino, aconselha-se encurtá-lo fora da cavidade oral (TOKUPOST 18).

6. REAÇÕES INDESEJADAS

No estado atual dos conhecimentos bibliográficos não se tem conhecimento de nenhuma reação adversa.

7. ELIMINAÇÃO DO DISPOSITIVO

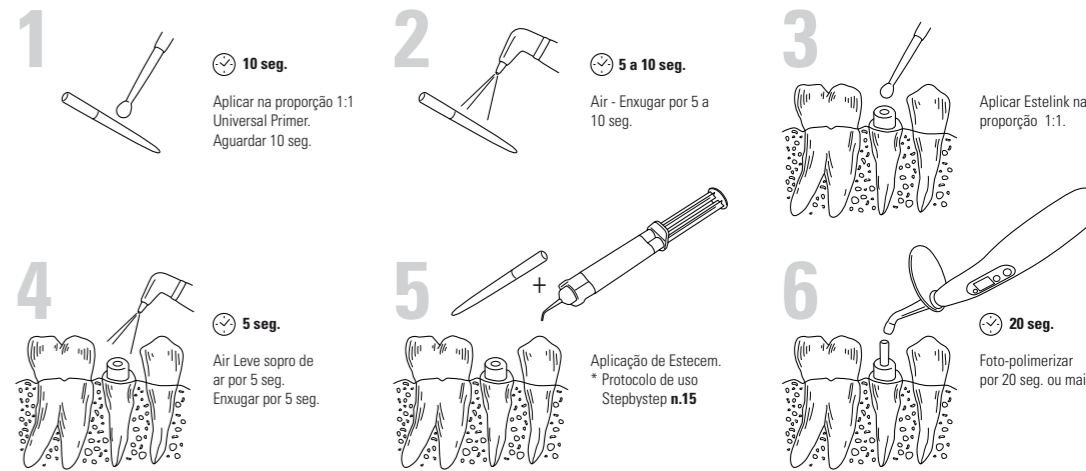
Os dispositivos a serem eliminados devem ser tratados em conformidade com as normas de lei aplicáveis (D. lgs152/2006 e sucessivas emendas) e segundo os regulamentos de gestão de resíduos das entidades de Gestão Locais. Na falta de especificas indicações contrárias tratar a eliminação dos dispositivos como a eliminação de resíduos especiais hospitalares.

8. SEGURANÇA E RESPONSABILIDADE

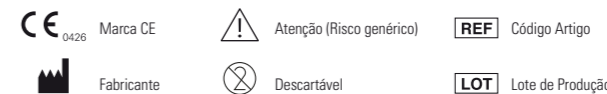
Tokuyama Dental recusa qualquer responsabilidade ou reembolso por possíveis danos devidos a:

- uso de instrumentos que não pertencem ao sistema e que podem prejudicar o funcionamento do mesmo;
- não observância das instruções de uso.

O utilizador é responsável pelo uso dos materiais para fins diferentes daqueles referidos nas instruções para o uso.



LEGENDA DOS SÍMBOLOS UTILIZADOS NA ETIQUETAGEM



Tokuyama Dental Italy s.r.l.
Via Dell'Artigianato, 7
36030 Montecchio Precalcino (VI) Italy
info@tokuyama.it - www.tokuyama.it